

## NAVER

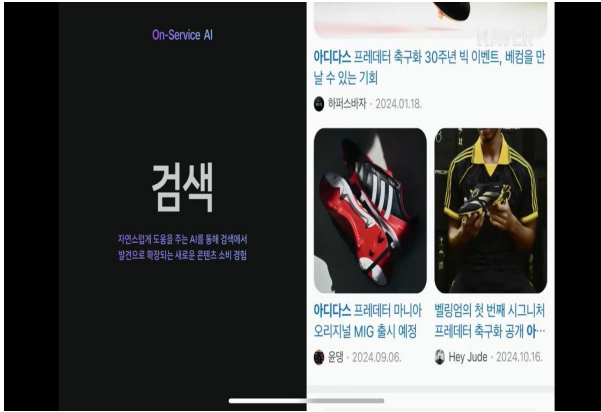
## Dan24 컨퍼런스에서 공개된 네이버의 전략

Analyst 안재민 02)768-7647, jaemin.ahn@nhqv.com

## AI를 활용한 서비스 본격 확대와 커머스 경쟁력 강화

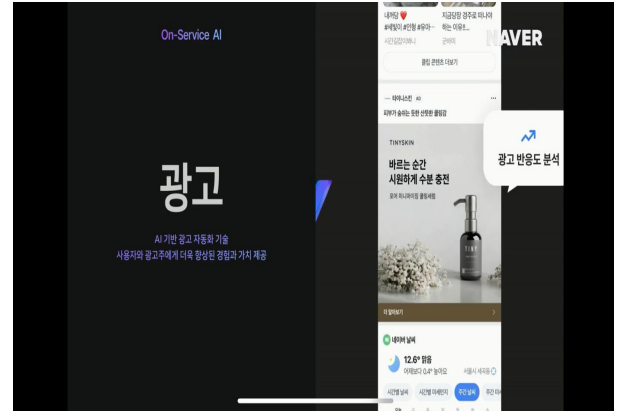
- 네이버는 2024년 11월 11일 Dan 24 컨퍼런스를 개최하고, 'NEXT, N'이라는 주제로 AI를 활용한 네이버의 주요 사업의 중장기 전략 방향에 대해 공개
- 주요 키워드는 On-Service AI, Spatial AI, Hyper Clova X, AI가 창출하는 가치 중심의 광고, 개인화된 쇼핑 등이었는데, 이 중에서도 AI를 네이버의 고유 서비스에 본격적으로 활용하는 'On-Service AI'와 '개인화된 쇼핑'에 주목할 필요
- On-Service AI는 검색, 광고, 플레이스, 쇼핑 등 네이버의 주요 서비스에 AI를 활용하여 개인화된 콘텐츠를 제공하여 사용자의 콘텐츠 노출을 확대하고, 체류시간을 높여 플랫폼으로서 네이버의 영향력을 확대하기 위한 시도가 될 전망. 젊은 유저 층들의 유입을 늘리고, 콘텐츠 소비를 확대해 검색의 영향력 감소 우려를 상쇄하고, 커머스 경쟁력을 강화하려는 시도. 긍정적으로 평가함
- 커머스는 쿠팡을 직접적으로 겨냥해 서비스를 강화해 1위 사업자와 격차를 줄이려는 전략을 공개. 특히 네이버의 강점을 적절히 살려 AI를 활용한 상품 추천, 블로그, 카페, 지식인, 클립을 활용한 제품 리뷰를 활용해 소비자에 더 많은 정보를 제공하는 등 구매자의 니즈를 AI로 분석하고 활용하여 커머스 경쟁력을 높이려고 함. 특히 최근 오픈한 네이버플러스스토어를 네이버 이외에 단독 앱으로 출시해 가격 비교만이 아닌, 종합 쇼핑몰로서 경쟁력을 높일 계획
- 이를 위해 무료배송, 무료반품을 확대하고, 3시간 내 배송, 새벽배송, 오늘배송, 내일배송, 휴일배송, 희망일배송 등 배송 경쟁력을 확보. 특히 그동안 물류 사업자와 판매자 간의 계약에 관여하지 않았으나, 이제는 네이버가 물류사업자와 직접 계약해 배송 경쟁력을 확보하고자 함
- 또한, 그동안 부족했던 네이버멤버십의 혜택을 확대하고자 함. 생필품의 경우 10%를 더 적립해주고, 패션/가구/레저 아이템은 멤버십 전용 특가를 제공하며, 넷플릭스를 포함해, 편의점, 영화관 등 다양한 온/오프라인 가맹점과 제휴해 혜택을 확대할 계획. 쿠팡의 멤버십 가입자가 약 1,500만명에 비해 네이버는 290만명 수준에 불과한데, 혜택 확대에 따라 멤버십 고객 확대도 기대됨
- 네이버는 최근 연이은 사상 최대 실적을 경신하고 있음에도 불구하고, 주가는 크게 상승하지 못하고 있음. AI 사업에서는 글로벌 빅테크 업체와의 경쟁 우려, 커머스에서는 쿠팡과의 성장률 격차, 광고는 유튜브, 인스타그램과의 경쟁 등 여러가지 우려가 존재하는 것은 사실이나, 실제 숫자로 확인할 수 있는 실적과 트래픽 지표는 주가가 고점을 찍었던 지난 4~5년 전보다 오히려 더 강력해졌다고 판단. 전일 공개된 AI를 활용한 서비스 강화 전략이 의미 있는 성과로 이어질 것으로 판단하며, 주가도 반등할 것으로 기대

그림1. On-Service AI 검색, 검색에서 발견으로 확장



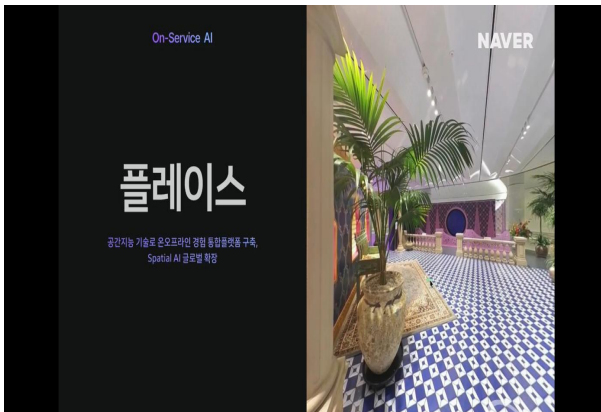
자료: NAVER, NH투자증권 리서치본부

그림2. On-Service AI 광고, AI 기반 광고 자동화 기술



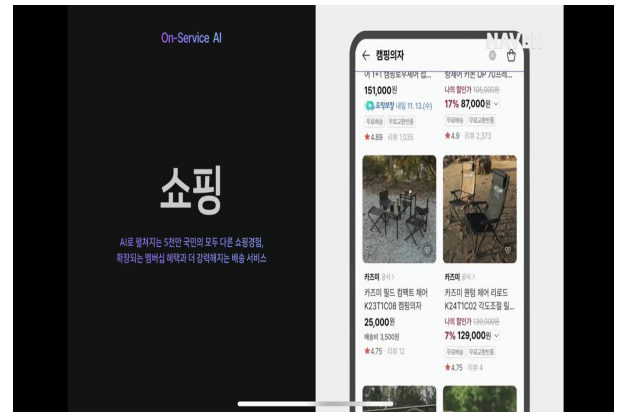
자료: NAVER, NH투자증권 리서치본부

그림3. On-Service AI 플레이스, 공간지능 기술 활용



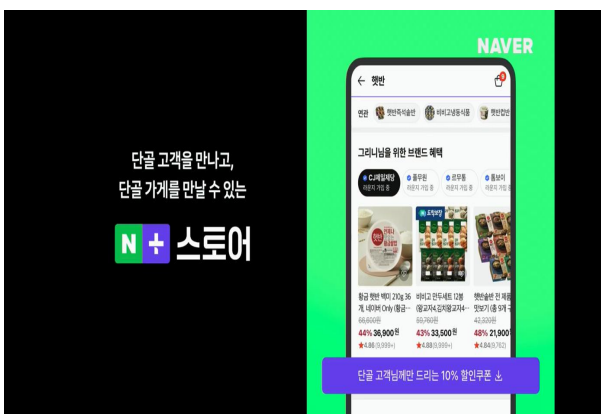
자료: NAVER, NH투자증권 리서치본부

그림4. On-Service AI 쇼핑, AI를 활용한 쇼핑 경험



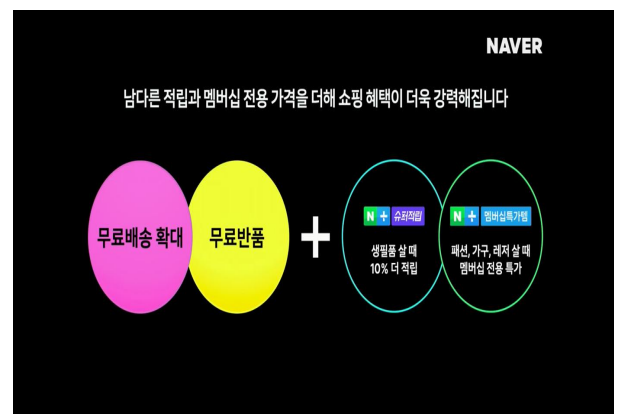
자료: NAVER, NH투자증권 리서치본부

그림5. 내년 중 단독앱 출시가 예상되는 네이버플러스스토어



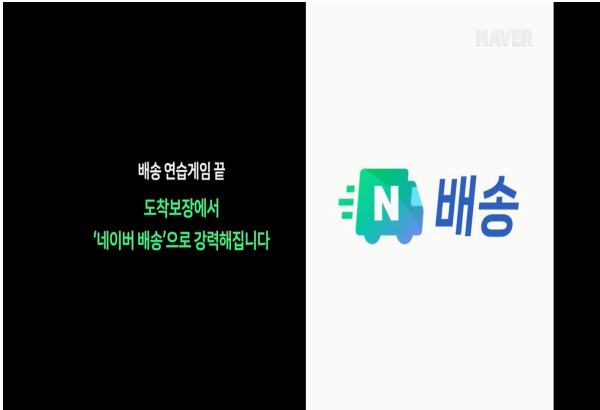
자료: NAVER, NH투자증권 리서치본부

그림6. 무료배송, 무료반품, 멤버십 확대 계획



자료: NAVER, NH투자증권 리서치본부

그림7. 강력해진 네이버 배송



자료: NAVER, NH투자증권 리서치본부

그림8. 네이버배송을 통해 3시간, 새벽, 당일, 익일 배송 가능



자료: NAVER, NH투자증권 리서치본부

그림9. 네이버 멤버십 온라인 제휴처



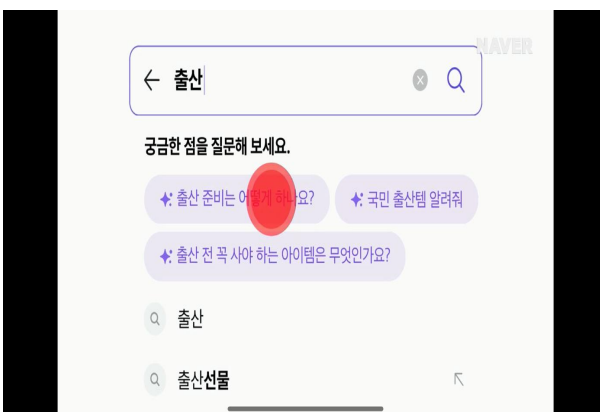
자료: NAVER, NH투자증권 리서치본부

그림10. 네이버 멤버십 오프라인 제휴처



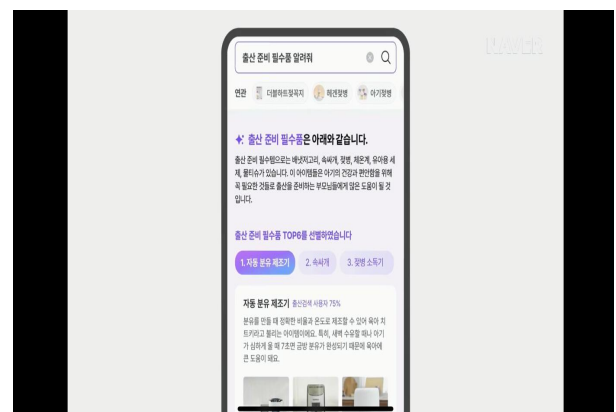
자료: NAVER, NH투자증권 리서치본부

그림11. 네이버 쇼핑에 적용된 AI 검색 기능



자료: NAVER, NH투자증권 리서치본부

그림12. 네이버 쇼핑에 적용된 AI 검색 기능



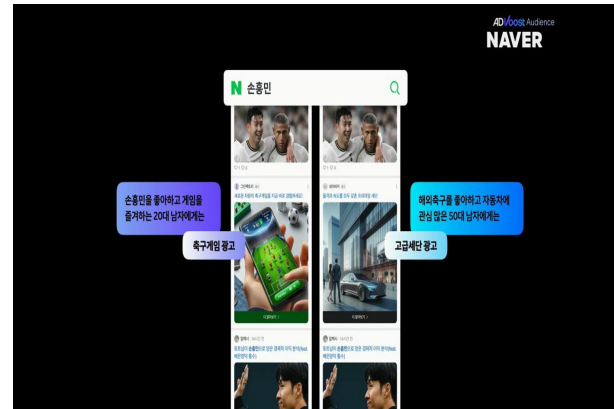
자료: NAVER, NH투자증권 리서치본부

그림13. AI를 활용한 광고 타겟팅



자료: NAVER, NH투자증권 리서치본부

그림14. 타겟팅을 적용해 개인화된 콘텐츠



자료: NAVER, NH투자증권 리서치본부

그림15. 공간지능 기술을 활용한 사업 Spatial AI



자료: NAVER, NH투자증권 리서치본부

그림16. 디지털트윈을 활용한 사우디 홍수 예측 프로그램



자료: NAVER, NH투자증권 리서치본부

### Compliance Notice

- 당사는 자료 작성일 현재 'NAVER'의 발행주식 등을 1% 이상 보유하고 있지 않습니다.
- 당사는 "NAVER" 을(를) 기초자산으로 하는 ELW의 발행회사 및 LP(유동성공급자)임을 알려드립니다.
- 당사는 동 자료를 기관투자가 또는 제3자에게 사전 제공한 사실이 없습니다.
- 동 자료의 금융투자분석사와 배우자는 자료 작성일 현재 동 자료상에 언급된 기업들의 금융투자상품 및 권리를 보유하고 있지 않습니다.
- 동 자료에 게시된 내용들은 본인의 의견을 정확하게 반영하고 있으며, 외부의 부당한 압력이나 간섭없이 작성되었음을 확인합니다.

### 고지 사항

본 조사분석자료에 수록된 내용은 당사 리서치본부의 금융투자분석사가 신뢰할 만한 자료 및 정보를 바탕으로 최선을 다해 분석한 결과이나 그 정확성이나 완전성을 보장할 수 없습니다. 따라서 투자자의 투자판단을 위해 작성된 것이며 어떠한 경우에도 주식 등 금융투자상품 투자의 결과에 대한 법적 책임소재를 판단하기 위한 증빙자료로 사용될 수 없습니다. 본 조사분석자료는 당사의 저작물로서 모든 지적 재산권은 당사에 귀속되며 당사의 동의 없이 복제, 배포, 전송, 변형, 대여할 수 없습니다.